



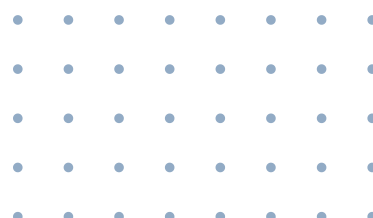
# BOLETÍN DE MERCADO LABORAL

---

BUCARAMANGA Y BUCARAMANGA AM



Abr - Jun 2023



# Presentación

El Instituto Municipal de Empleo y Fomento Empresarial – Observatorio económico del IMEBU se complace en presentar a la ciudadanía el Volumen N°.1 del Boletín de Mercado Laboral, documento informativo que desarrolla los temas objeto de estudio en el interior de la entidad, como lo son: la población ocupada, la población desocupada, la población por fuera de la fuerza laboral, la población informal del municipio Bucaramanga y su área metropolitana.

La información publicada tiene como objetivo ser útil para diversas instituciones tanto públicas como privadas, investigadores sociales, estudiantes y el público en general que estén interesados en los diversos aspectos relacionados con el análisis económico territorial del municipio.

Las cifras utilizadas en la elaboración del Boletín fueron suministradas por el Departamento Administrativo Nacional de Estadística y específicamente remitidos a sus anexos y a la Gran Encuesta Integrada de Hogares (GEIH), para obtener características sociodemográficas de la población residente en el municipio de Bucaramanga y su área metropolitana.

La precisión y calidad de las cifras aquí presentadas son de exclusiva responsabilidad de las entidades relacionadas como fuente de información y del tratamiento por parte de las personas encargadas del Observatorio económico del IMEBU. Es de aclarar que este documento presenta cifras correspondientes al trimestre móvil abril – junio del 2023.

# Indicadores de mercado laboral trimestre móvil, Bucaramanga A.M y Bucaramanga

## 1.1 Bucaramanga A.M

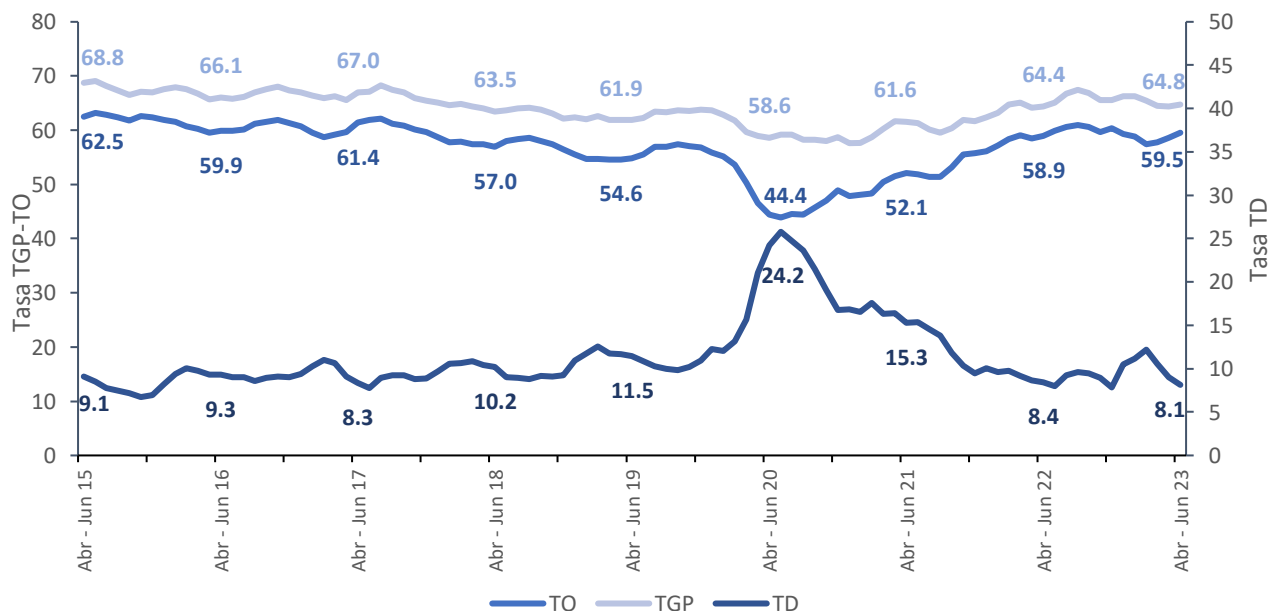
En el trimestre móvil abril - junio de 2023, la tasa de desempleo de Bucaramanga AM fue 8,1%, la tasa global de participación se ubicó en 64,8% y la tasa de Ocupación fue 59,5%. En el mismo mes de 2022, estas tasas se ubicaron en 8,4%, 64,4% y 58,9%, respectivamente.

En el trimestre móvil abril – junio 2023, el mercado laboral de Bucaramanga A.M experimentó varios cambios significativos en contraste con el trimestre móvil anterior. Se registró un aumento de 4.501 personas en la fuerza de trabajo, esta diferencia indica personas que ahora la salida de personas que se encontraban por fuera de la fuerza de trabajo. Además, se observó un aumento de 9.792 personas empleadas, lo que indica que personas que se encontraban desempleados lograron encontrar empleo, también se evidenció una disminución de -5.291 personas desempleadas en comparación con el trimestre móvil anterior (Mar - May 2023). Con esta cifra, el número de desempleados se sitúa en 52.025, representando la cifra más baja de desempleo en Bucaramanga A.M en lo corrido del año.

**Gráfico 1. Tasa de participación, ocupación y desempleo**

**Bucaramanga A.M**

**Abril – junio (2015 - 2023)**



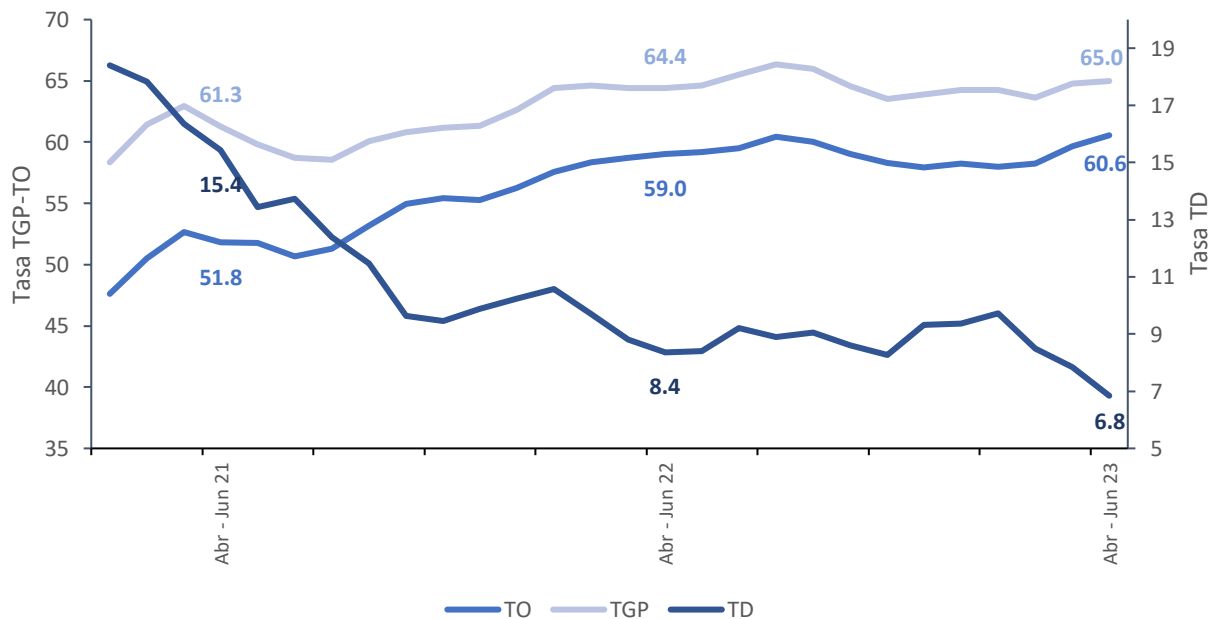
**Fuente:** Elaboración propia a partir de los datos suministrados por el DANE, GEIH.

## 1.2 Bucaramanga

Para el mes de mayo de 2023, la tasa de desempleo de Bucaramanga fue 6,8%, la tasa global de participación se ubicó en 65,0% y la tasa de Ocupación fue 60,6%. En el mismo mes de 2022, estas tasas se ubicaron en 8,4%, 64,4% y 59,0%, respectivamente.

En el trimestre móvil abril – junio 2023, el mercado laboral de Bucaramanga experimentó varios cambios significativos en contraste con el trimestre móvil anterior. Se registró un aumento de 1.480 personas en la fuerza de trabajo, compuesto por 1.036 individuos que previamente estaban fuera de la fuerza laboral y 444 personas que ahora han alcanzado la edad mínima de 15 años. Este incremento indica que más personas han ingresado al mercado laboral en busca de empleo, además, se observó un aumento de 4.642 personas empleadas, lo que indica que la mayoría de los nuevos participantes en la fuerza laboral lograron encontrar empleo, también se evidenció una disminución de -3.162 personas desempleadas en comparación con el trimestre móvil anterior (Mar- May 2023). Con esta cifra, el número de desempleados se sitúa en 22.192, representando la cifra más baja de desempleo en Bucaramanga desde el año 2021, que es el período para el cual se dispone de datos para la ciudad.

**Gráfico 2. Tasa de participación, ocupación y desempleo  
Bucaramanga  
Abril – junio (2021 - 2023)**



**Fuente:** Elaboración propia a partir de los datos suministrados por el DANE, GEIH.

## Población ocupada según rama de actividad

En el trimestre móvil abril – junio 2023, la población ocupada en Bucaramanga A.M fue de 589.034 personas. La tasa de ocupación registrada fue del 59.5%, lo que representa un aumento de 0.9p.p en comparación al trimestre móvil anterior, y un incremento en 0.6p.p en referencia con el mismo trimestre móvil del 2022. Las ramas de actividad económica con la mayor proporción de población ocupada fueron el Comercio y reparación de Vehículos (20%), seguido por la Administración pública y defensa, educación y atención de la salud humana (16%), y las Industrias manufactureras (12%).

**Tabla 1. Distribución porcentual, variación absoluta de la población ocupada según rama de actividad**

**Bucaramanga AM**

**Abril – junio (2022 - 2023)**

Rama de actividad	Total					
	Mar - May 23	Abr - Jun 22	Abr - Jun 23	Distribución % 2023	VA 22 - 23	VA 23 - 23
<b>Población Ocupada</b>	579.241	577.214	589.034	100%	11.819	9.792
Agricultura, ganadería, caza, silvicultura y pesca	6.926	11.850	9.287	2%	-	2.563
Explotación de minas y canteras	1.176	2.413	1.399	0%	-	1.014
Industrias manufactureras	71.978	76.907	73.521	12%	-	3.386
Suministro de electricidad gas, agua y gestión de desechos	9.387	7.354	10.593	2%	-	3.239
Construcción	31.710	40.018	33.765	6%	-	6.253
Comercio y reparación de vehículos	122.723	122.095	118.047	20%	-	4.048
Alojamiento y servicios de comida	51.760	45.255	47.299	8%	-	2.043
Transporte y almacenamiento	56.043	50.277	59.320	10%	-	9.042
Información y comunicaciones	10.648	11.920	10.361	2%	-	1.559
Actividades financieras y de seguros	12.588	16.015	12.764	2%	-	3.252
Actividades inmobiliarias	11.157	6.944	10.156	2%	-	3.212
Actividades profesionales, científicas, técnicas y servicios administrativos	56.010	65.789	56.584	10%	-	9.205
Administración pública y defensa, educación y atención de la salud humana	89.837	73.418	92.622	16%	-	19.204
Actividades artísticas, entretenimiento recreación y otras actividades de servicios	47.300	46.958	53.317	9%	-	6.359

**Fuente:** Elaboración propia a partir de los datos suministrados por el DANE, GEIH.

*Nota: Los datos de rama de actividad económica están calculados con base en CIIU Rev. 4 A.C.*

*Nota: VA – Valor absoluto.*

*Nota: Poblaciones en miles.*

## Población ocupada según posición ocupacional

En el trimestre móvil abril – junio 2023, se observó que las posiciones ocupacionales con la mayor cantidad de personas empleadas en la ciudad de Bucaramanga A.M. fueron Obrero, empleado particular y Trabajador por cuenta propia. Sin embargo, se ha generado un cambio en la distribución de empleo con un aumento de 25,424 personas migrando hacia la posición ocupacional de Obrero, empleado particular, mientras que se ha observado una reducción en las posiciones ocupacionales de Trabajador por cuenta propia (-7.724) y Trabajador familiar sin remuneración (-5.215), lo anterior con respecto al trimestre móvil abril – junio 2022.

**Tabla 2. Distribución porcentual y variación absoluta de la población ocupada según posición ocupacional**

**Bucaramanga AM**

**Abril – junio (2022 - 2023)**

Posición ocupacional	Total			Distribución % 2023	Variación absoluta 22 - 23	Variación absoluta 23 - 23
	Mar - May 23	Abr - Jun 22	Abr - Jun 23			
<b>Población Ocupada</b>	579.241	577.214	589.034	100%	11.819	9.792
Obrero, empleado particular	298.551	277.894	303.318	51%	25.424	4.767
Obrero, empleado del gobierno	22.636	21.817	22.674	4%	0.856	0.038
Empleado doméstico	13.324	14.116	14.347	2%	0.231	1.023
Trabajador por cuenta propia	223.789	237.164	229.440	39%	- 7.724	5.652
Patrón o empleador	13.961	13.191	11.937	2%	- 1.254	- 2.024
Trabajador familiar sin remuneración	5.688	11.722	6.507	1%	- 5.215	0.819
Jornalero o Peón	0.734	1.112	0.408	0%	- 0.704	- 0.326
Otro	0.558	0.198	0.403	0%	0.205	- 0.155

**Fuente:** Elaboración propia a partir de los datos suministrados por el DANE, GEIH.

*Nota: Poblaciones en miles*

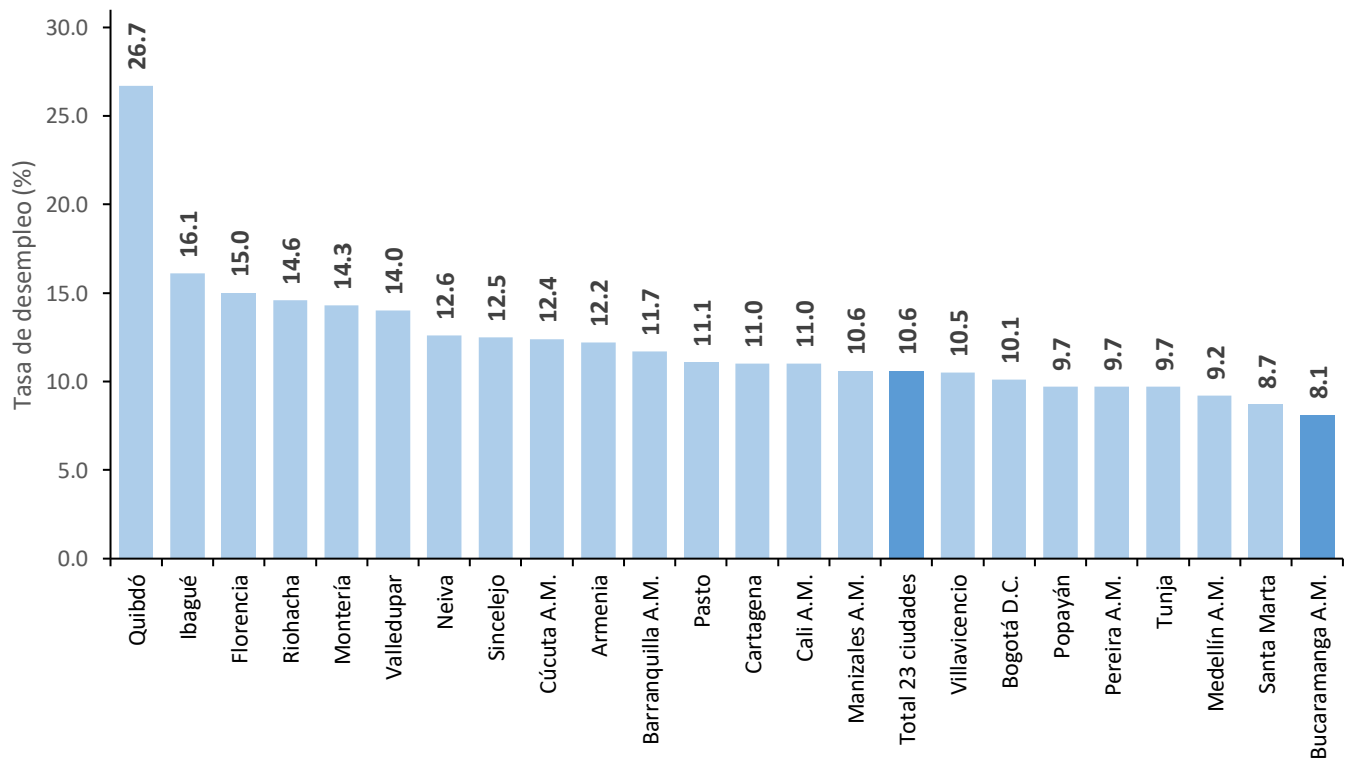
# Ranking de ciudades según tasa de desempleo

## 1.3 Bucaramanga AM

De acuerdo con el último informe de mercado laboral publicado por el DANE para el trimestre Abr – Jun 23, la tasa de desempleo a Nivel Nacional (Total 23 ciudades) se situó en 10.6%, mientras que para el mismo trimestre del 2022 fue del 11,5%, es decir, se redujo en 0.9 puntos porcentuales (p.p.).

Para este trimestre móvil (Ver gráfica 3), Bucaramanga A.M. presentó una tasa desempleo del 8.1%, lo que significa una reducción de 0.3p.p con respecto al mismo trimestre móvil del año anterior y una reducción de 0.9p.p en referencia al trimestre móvil anterior, posicionándose como la menor tasa de desempleo del país de las 23 ciudades principales y áreas metropolitanas. Por otro lado, la población joven (15 a 28 años) en Bucaramanga A.M tuvo una tasa de desempleo del 15.1% que significó una disminución de 2.9p.p con respecto al trimestre móvil anterior, posicionándose también como la menor tasa de desempleo del país, estando 2.0p.p por debajo del promedio nacional.

**Gráfico 3. Tasa de desempleo**  
**Trimestre móvil Abril – junio 23**  
**23 ciudades y A.M.**

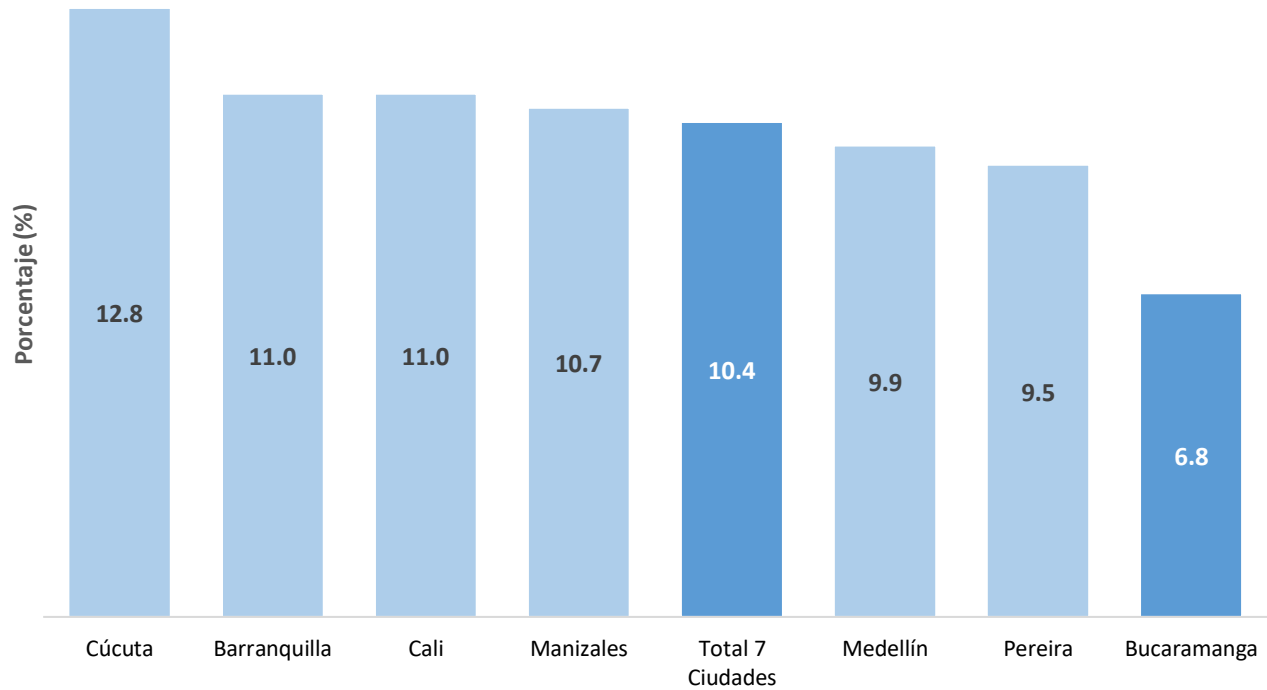


**Fuente:** Elaboración propia a partir de los datos suministrados por el DANE, GEIH.

## 1.4 Bucaramanga

Para este trimestre móvil, Bucaramanga registró una tasa de desempleo del 6.8%, la cual es la más baja entre las siete principales ciudades sin Área Metropolitana (A.M). Los cambios presentados en la tasa de desempleo son una disminución de 1.6p.p con respecto al mismo trimestre móvil del año anterior y una reducción de 1.1p.p en referencia al trimestre móvil anterior.

**Gráfico 4. Tasa de desempleo**  
**Trimestre móvil Abril – junio 23**  
**7 ciudades sin A.M.**



**Fuente:** Elaboración propia a partir de los datos suministrados por el DANE, GEIH.



# Población fuera de la fuerza laboral según tipo de actividad

En la tabla 2, la población fuera de la fuerza de trabajo fue 348.889 personas en Bucaramanga A.M. Esta población se concentró principalmente en Oficios del hogar (46%) y en Otros (29%).

**Tabla 3. Distribución porcentual y variación absoluta de la población fuera de la fuerza laboral Bucaramanga AM**  
**Abril – junio (2022 - 2023)**

Tipo de Actividad	Total				Variación absoluta 22 - 23	Variación absoluta 23 - 23
	Mar - May 23	Abr - Jun 22	Abr - Jun 23	Distribución % 2023		
<b>Población fuera de la fuerza laboral</b>	352.422	349.250	348.889	100%	- 0.361	- 3.533
Estudiando	94.629	91.494	89.060	26%	- 2.434	- 5.569
Oficios del Hogar	158.151	168.585	159.719	46%	- 8.866	1.569
Otros	99.642	89.171	100.110	29%	10.939	0.468

**Fuente:** Elaboración propia a partir de los datos suministrados por el DANE, GEIH.

*Nota: La sección de Otros: Incapacitados permanente para trabajar, rentista, pensionado, personas que no les llama la atención o creen que no vale la pena trabajar.*

*Nota: Poblaciones en miles.*

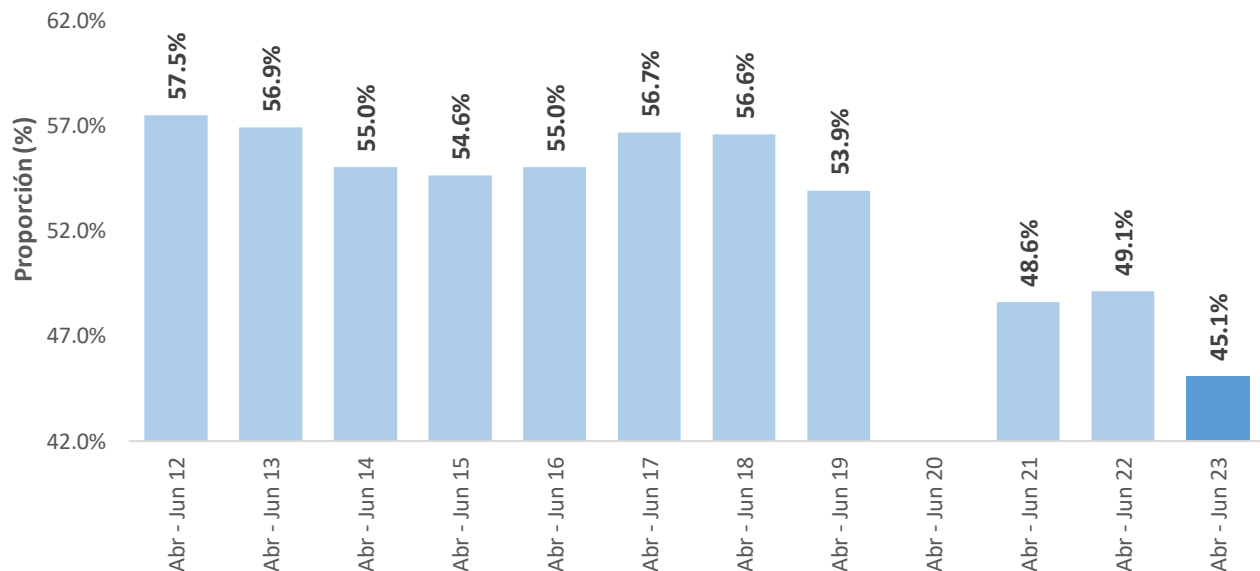
# Desempeño tasa de Informalidad

La tasa de informalidad en Bucaramanga A.M fue del 45.1%, disminuyendo en 1.1p.p respecto al trimestre móvil anterior y frente al mismo trimestre móvil del año pasado una disminución de 4.0p.p. Se destaca la disminución en la tasa de informalidad debido a que es la más baja que se ha tenido en el trimestre móvil Abr – Jun. Por otro lado, la tasa de informalidad de Bucaramanga A.M se posiciona entre las 7 de las más bajas del país, los resultados son alentadores debido a que está 10.7p.p. por debajo del total nacional, sin embargo, es necesario seguir trabajando para combatir este fenómeno en la ciudad.

## Gráfico 5. Tasa de Informalidad<sup>1</sup>

Serie Histórica Trimestre móvil Abr – Jun 2012 - 2023

Bucaramanga A.M



**Fuente:** Elaboración propia a partir de los datos suministrados por el DANE, GEIH.

*Nota: La definición adoptada por el DANE para la medición de la ocupación informal, se basa en la resolución de la 17ª CIET de la OIT (2003) sobre las estadísticas del sector informal. En esta se indica que la ocupación informal se mide teniendo en cuenta, tanto a la empresa (sector) para los independientes, como la condición del puesto de trabajo para asalariados. También son ocupados Informales, por definición, todos los Trabajadores sin remuneración y la categoría "Otro".*

Analizando los datos de los últimos 10 años, específicamente comparando el trimestre móvil de abril - junio de 2013 con el mismo período en 2023, se observa que Bucaramanga A.M ha experimentado una notable reducción en la tasa de informalidad de 11.8 puntos porcentuales. Esta disminución es

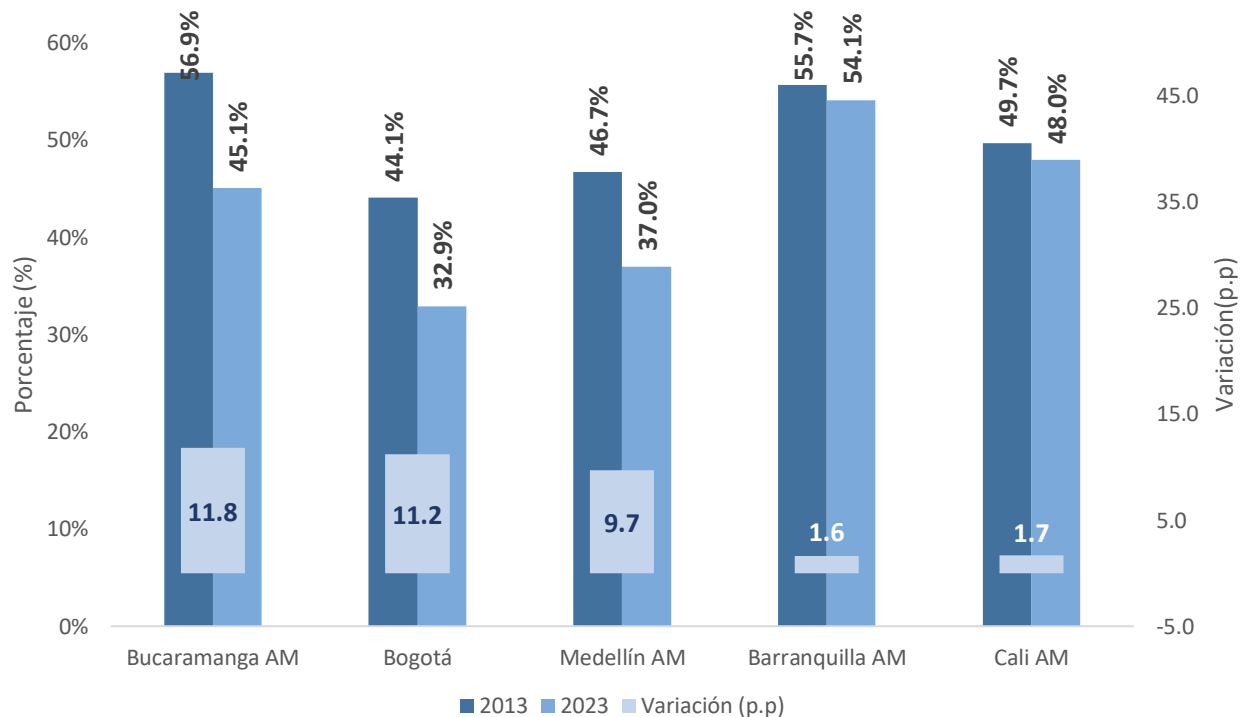
<sup>1</sup> Debido al cese de recolección de la GEIH por la pandemia del Covid-19, no es posible obtener información del trimestre móvil Abr - Jun 2020.

significativa y coloca a Bucaramanga A.M como la ciudad con la mayor reducción en la tasa de informalidad entre las 5 ciudades principales de Colombia. Es preciso destacar que las otras ciudades principales también han logrado reducciones considerables en sus tasas de informalidad en el mismo período de tiempo. Bogotá, por ejemplo, ha experimentado una disminución de 11.2 puntos porcentuales como Bucaramanga AM, mientras que Medellín AM ha registrado una reducción de 9.7 puntos porcentuales.

#### Gráfico 6. Tasa de Informalidad y Variación (p.p.)

Trimestre móvil Abr – Jun 2013 - 2023

Bucaramanga A.M



**Fuente:** Elaboración propia a partir de los datos suministrados por el DANE, GEIH.

Definitivamente esta reducción en la tasa de informalidad es un indicador positivo del crecimiento económico y del desarrollo sostenible de estas ciudades y en particular en Bucaramanga A.M. Sin embargo, aún queda trabajo por hacer, ya que la informalidad sigue siendo un desafío en el país en general. Es fundamental continuar implementando estrategias y políticas efectivas para seguir reduciendo la tasa de informalidad y promover el empleo formal y la estabilidad laboral en todas las ciudades de Colombia.